



Orange Polska S.A.  
Domena Hurt  
Dostarczanie i Serwis Usług, Ewidencja i Standardy Infrastruktury  
Wydział Ewidencji i Zarządzania Danymi o Infrastrukturze Wrocław  
Adres do korespondencji:  
ul. Purkyniego 2, 50-155 Wrocław  
tel.: 71 347 05 06; fax: 71 347 07 23

ARCUS  
Consult Zielona Góra Sp. z o.o.  
ul. Kostrzyńska 8  
65-127 Zielona Góra

Wrocław, 30 stycznia 2017r.

Numer pisma: TODDWA-KL.2112-1710/TWP/17/LR

**Temat:** techniczne warunki na przebudowę sieci telekomunikacyjnej w związku z planowaną budową zintegrowanego węzła przesiadkowego realizowanego w ramach zadania inwestycyjnego "Rozwój systemu komunikacji publicznej Aglomeracji Kalisko-Ostrowskiej - Kalisz" ulice: Wrocławska, Podmiejska, Miast Partnerskich, Rondo Unii Europejskiej, Dworcowa.

Szanowni Państwo,

w odpowiedzi na pismo dotyczące projektowanej budowy zintegrowanego węzła przesiadkowego realizowanego w ramach zadania inwestycyjnego "Rozwój systemu komunikacji publicznej Aglomeracji Kalisko-Ostrowskiej - Kalisz" ulice: Wrocławska, Podmiejska, Miast Partnerskich, Rondo Unii Europejskiej, Dworcowa informujemy, że projektowana inwestycja koliduje z istniejącą doziemną siecią teletechniczną eksploatowaną przez ORANGE POLSKA S.A.. W związku z tym należy, na koszt naruszającego stan istniejący, opracować projekt i wykonać przebudowę istniejących urządzeń telekomunikacyjnych wchodzących w kolizję z projektowaną inwestycją, zwracając szczególną uwagę na normatywne odległości w zakresie zbliżeń i skrzyżowań elementów uzbrojenia terenu.

Usunięcie kolizji jest uwarunkowane spełnieniem poniższych wytycznych:

1. Wykonać przełożenie, poza obręb jezdni, kanalizacji teletechnicznej i doziemnych kabli telekomunikacyjnych (kolorem pomarańczowym zaznaczono miejsca kolizyjne). Przebudowa oraz zabezpieczenie wszystkich elementów infrastruktury telekomunikacyjnej musi być realizowane zgodnie z wymaganiami Rozporządzenia Ministra Infrastruktury z dnia 26 października 2005r. w sprawie warunków technicznych, jakim powinny odpowiadać telekomunikacyjne obiekty budowlane i ich usytuowanie (Dz.U. z 2005r, nr 219, poz.1864 z późn. zmianami);
2. W miejscach skrzyżowań z jezdnią doziemne kable telekomunikacyjne należy zabezpieczyć rurą ochronną grubościenną przez całą szerokość jezdni;
3. Ponadto informujemy, że na obszarze objętym przedmiotowym zadaniem inwestycyjnym istnieje prawdopodobieństwo występowania niezainwentaryzowanych urządzeń teletechnicznych. Jeżeli w trakcie wizji lokalnej, dokonywanej przez projektanta, zostaną stwierdzone różnice pomiędzy danymi otrzymanymi z ORANGE POLSKA S.A. a stanem w terenie, należy je niezwłocznie zgłosić do ORANGE POLSKA S.A., uzgodnić z właścicielem urządzeń teletechnicznych (sieci) oraz ująć w projekcie przebudowy;
4. Realizacja powyższych prac może odbywać się na podstawie uzgodnionej i zaakceptowanej podczas Narady Koordynacyjnej dokumentacji projektowej, oraz na podstawie zatwierdzonego przez ORANGE POLSKA S.A. projektu wykonawczego i kopii projektu budowlanego w części telekomunikacyjnej, zawierającego

potwierdzenie zgodności z oryginałem. Projekt wykonawczy (w 2 egzemplarzach + płyta CD) i budowlany (w 1 egzemplarzu + płyta CD) proszę składać do zatwierdzenia w Wydziale Ewidencji i Zarządzania Danymi o Infrastrukturze Wrocław ul. Purkyniego 2;

5. Dokumentacja projektowa, będzie mogła być opiniowana tylko po przekazaniu, wraz z przedmiotową dokumentacją, pisemnego Oświadczenia Inwestora określającego warunki realizacji zadania przebudowy istniejącej infrastruktury ORANGE POLSKA S.A. - rozwiązywanie kolizji; którego wzór stanowi załącznik do niniejszych Warunków Technicznych;
6. Dane techniczne potrzebne do opracowania projektu dotyczące kanalizacji i kabli miedzianych zostaną udzielone przez – Lucyna Rymaszewska tel. 71 347 05 06), natomiast dane techniczne potrzebne do opracowania projektu dotyczącego linii światłowodowych zostaną udzielone przez – Rafał Wręczycki tel. 519 128 517.

Przekazane dane nie zwalniają projektanta od dokonania wizji lokalnej w terenie;

7. Roboty budowlano – montażowe należy zlecić wyłącznie firmie specjalizującej się w robotach teletechnicznych, która posiada udokumentowane doświadczenie w budownictwie telekomunikacyjnym.

Jednocześnie do wykonania prac budowlanych branży telekomunikacyjnej rekomendujemy firmę:

- Firma Partnerska ELTEL Networks S.A. (ul. Magazynowa 6, 62-030 Luboń, tel. 61 817 84 43), która kompleksowo konserwuje infrastrukturę telekomunikacyjną stanowiącą własność ORANGE POLSKA S.A., posiada certyfikaty ISO 9001 gwarantujące wysoką jakość prac oraz duże doświadczenie w prowadzeniu prac telekomunikacyjnych
- Firma Partnerska TP Teltech Sp. z o.o. (ul. Bartłomieja 2 02 – 683 Warszawa, tel. 22 549 01 11), która prowadzi zadania inwestycyjne na rzecz ORANGE POLSKA S.A., posiada certyfikaty ISO 9001 gwarantujące wysoką jakość prac oraz duże doświadczenie w prowadzeniu prac telekomunikacyjnych.

ORANGE POLSKA S.A. zastrzega sobie prawo do odmowy wydania zgody na prowadzenie prac związanych z budową lub przebudową sieci, gdy jako wykonawca wskazany będzie podmiot, który w okresie ostatnich 24 miesięcy wyrządził dla ORANGE POLSKA S.A. szkodę poprzez niewykonanie lub nienależyte wykonanie umowy dotyczącej sieci ORANGE POLSKA S.A. lub z którym w tym okresie ORANGE POLSKA S.A. rozwiązała taką umowę lub odstąpiła od niej z winy tego wykonawcy;

8. W przypadku uszkodzenia infrastruktury teletechnicznej, w szczególności w wyniku niedotrzymania wymagań i warunków określonych w niniejszym dokumencie, ORANGE POLSKA S.A., obciąży sprawcę pełnymi kosztami naprawy oraz odszkodowaniem za straty związane między innymi z wypłaconymi bonifikatami i karami wynikającymi z zawartych przez ORANGE POLSKA S.A. umów z klientami, a także innymi karami administracyjnymi.

Łączna wysokość roszczeń ORANGE POLSKA S.A w stosunku do sprawcy uszkodzenia może sięgać nawet kwoty kilkuset tysięcy złotych polskich

9. Zgłoszenie zamiaru prowadzenia prac realizowane jest poprzez wystanie wniosku o nadzór właścicielski. Zasady wykonywania nadzoru właścicielskiego i wzór wniosku o nadzór właścicielski wskazano na stronie [www.orange.pl/wniosekonaadzor](http://www.orange.pl/wniosekonaadzor). Jeżeli wniosek dotyczy rozpoczęcia prac na sieci miedzianej (Cu) i zasobów wspólnych (Cu i optotelekomunikacyjnej) należy kierować go na adres:

ORANGE POLSKA S.A.

Obsługa Techniczna Klienta we Wrocławiu

Wydział Utrzymania Usług i Infrastruktury

Al. Wolności 7

62-800 Kalisz

fax. 62 766 15 55

e-mail: tok.rwpraceplanowe@orange.com

W przypadku planowania prowadzenia prac na sieci optotelekomunikacyjnej o terminie rozpoczęcia prac należy powiadomić, z 30 dniowym wyprzedzeniem, wniosek kierować na adres:

ORANGE POLSKA S.A.

Dostarczanie i Serwis Usług

**Załącznik nr 26 do PFU -  
Budowa Zintegrowanego Węzła  
Przesiadkowego w Kaliszu**



Wydział Ewidencji i Zarządzania Danymi o Infrastrukturze  
Os. Przyjaźni 116  
61-685 Poznań  
e-mail: [EiSI.OPTOprace\\_planoweWROCLAW@orange.com](mailto:EiSI.OPTOprace_planoweWROCLAW@orange.com)

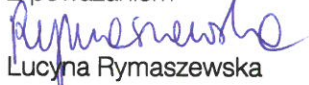
10. Dla robót realizowanych na infrastrukturze telekomunikacyjnej będącej w użytkowaniu ORANGE POLSKA S.A. należy spełnić wymóg znakowania miejsca prowadzenia prac tablicą informacyjną **zawierającą dane Inwestora i kontakt, nazwę firmy realizującej przebudowę i kontakt, numer zgłoszenia nadany przez ORANGE POLSKA S.A.** Przekazanie takiej tablicy następuje na zasadach określonych w Dodatkowych Wymaganiach stanowiących Załącznik do Warunków Technicznych;
11. Zakończone prace związane z przebudową infrastruktury ORANGE POLSKA S.A. należy zgłosić do odbioru komórkom wskazanym w punkcie 9 co najmniej 3 dni przed planowanym odbiorem;
12. Inwestor zobowiązany jest przekazać komplet dokumentacji powykonawczej do WEIZDoI – na 5 dni roboczych przed planowanym odbiorem prac, przekazując ją na adres wskazany w punkcie 9. Do dokumentacji powykonawczej obligatoryjnie musi być załączona kopia decyzji na zajęcie pasa drogowego (dotyczy Decyzji na czasowe zajęcie pasa drogowego na czas robót i/lub Decyzji na umieszczenie urządzeń infrastruktury w pasie drogowym) wraz z poniższymi danymi:
  - 1) Informacja o urządzeniu i jego lokalizacji
    - a. Miejscowość
    - b. Ulica/nazwa drogi
    - c. Rodzaj urządzenia
  - 2) Powierzchnia rzutu poziomego urządzenia
  - 3) Ogólny plan orientacyjny w skali 1:10000 lub 1:25000
  - 4) Szczegółowy plan sytuacyjny w skali 1:1000 lub 1:500
  - 5) Inne, w zależności od Zarządcy drogi np.: wypis z KRS.

Opcjonalnie możliwe jest przekazanie kopii Wniosku o wydanie czasowej decyzji zajęcia pasa drogowego wraz z załącznikiem graficznym, co jest jednoznaczne ze spełnieniem powyższych pięciu punktów.

Przepisanie czasowej decyzji na zajęcie pasa drogowego na ORANGE POLSKA S.A. zostanie wykonane po pozytywnym odbiorze technicznym i podpisaniu protokołu odbioru wykonanych prac.

13. Niniejsze warunki techniczne ważne są przez okres 12 miesięcy od dnia ich wydania. W przypadku zamiaru kontynuowania prac projektowych po wygaśnięciu ważności warunków, należy wystąpić do ORANGE POLSKA S.A. o ich prolongatę bądź wystawienie nowych.  
Integralną część Warunków Technicznych stanowią Dodatkowe Wymagania ORANGE POLSKA S.A. stanowiące załącznik do Warunków Technicznych. Podmiot występujący z wnioskiem o wydanie powyższych Warunków Technicznych zobowiązany jest do zapoznania się i stosowania Wymagań w trakcie realizacji inwestycji dla której Warunki Techniczne zostały wydane.  
Dodatkowe Wymagania ORANGE POLSKA S.A. dostępne są również na stronie [www.orange.pl/wniosekonadzor](http://www.orange.pl/wniosekonadzor).

Z poważaniem

  
Lucyna Rymaszewska

Starszy Specjalista ds. Zasobów Infrastruktury

Załączniki:

1. Wysokość opłat
2. Oświadczenie inwestora
3. 1 egz. planu sytuacyjnego.
4. Dodatkowe wymagania ORANGE POLSKA





Załącznik nr 2 do Zasad wykonywania Odbioru końcowego/Nadzoru właścicielskiego przez Orange Polska.

## Cennik

### wykonywania Odbioru końcowego/Nadzoru właścicielskiego przez Orange Polska

Tabela 1. Opłaty za wykonywanie Odbioru końcowego przez Orange Polska.

Tabela 1. Opłaty za wykonywanie Odbioru końcowego przez Orange Polska. - Dostarczanie i Serwis Usług		
Lp.	Pozycja	Opłata netto [zł.]
1.	Odbiór końcowy	198,04**

Tabela 2. Opłaty za wykonywanie Nadzoru właścicielskiego przez Orange Polska.

Tabela 2. Opłaty za wykonywanie Nadzoru właścicielskiego przez Orange Polska - Dostarczanie i Serwis Usług			
Lp.	Pozycja	Godziny Nadzoru właścicielskiego	Opłata netto [zł] za każdą rozpoczętą godzinę Nadzoru właścicielskiego
1.	Nadzór właścicielski dla prac realizowanych w trybie planowym	a) w dni powszednie 8.00 – 16.00	99,02
		b) w dni powszednie 16.00 – 22.00	125,68
		c) noce (22.00 – 8.00), soboty, niedziele i dni ustawowo wolne od pracy	152,41
2.	Nadzór właścicielski dla prac realizowanych w trybie doraźnym***	a) w dni powszednie 8.00 – 16.00	150% opłaty wskazanej w pkt 1 lit. a)
		b) w dni powszednie 16.00 – 22.00	150% opłaty wskazanej w pkt 1 lit. b)
		c) noce (22.00 – 8.00), soboty, niedziele i dni ustawowo wolne od pracy	150% opłaty wskazanej w pkt 1 lit. c)

\*Dwukrotna wartość 1 godziny nadzoru świadczonego w czasie podstawowym w dni powszednie 8.00-16.00

\*\* Zgodnie z § 4 ust.4 Zasad, opłata za wykonanie Odbioru końcowego pobierana jest za każdy przeprowadzony Odbiór końcowy zakończony podpisaniem Protokołu częściowego Odbioru końcowego lub Protokołu końcowego Odbioru końcowego

\*\*\* Przez prace realizowane w trybie doraźnym rozumie się usuwanie skutków awarii infrastruktury Orange Polska. oraz prace wskazane przez zamawiającego jako pilne.

Kwoty podane w niniejszym Cenniku są kwotami netto, które zostaną powiększone o należny podatek VAT.

**Oświadczenie Inwestora  
określające warunki realizacji zadania - rozwiązanie kolizji**

złożone w dniu: ....., przez : .....

.....ul....., wpisanym do Centralnej Ewidencji i Informacji o  
Działalności Gospodarczej; REGON .....; NIP ....., zgodnie z  
wydrukiem z CEIDG, decyzja o przyznaniu numeru NIP i REGON stanowiącymi załącznik nr 1 do niniejszego  
Oświadczenia, zwanym dalej Inwestorem,

dla Orange Polska S.A., Al. Jerozolimskie 160, 02-326 Warszawa (dalej zwana OPL)  
o następującej treści :

Przedmiotem oświadczenia jest wskazanie warunków realizacji przez Inwestora przebudowy –  
zabezpieczenia (rozwiązania kolizji ) istniejącej infrastruktury telekomunikacyjnej OPL w związku z  
projektowaną.....

**§ 1**

1. Realizacja robót, o których mowa w Oświadczeniu nastąpi zgodnie z wydanymi przez OPL dnia  
..... warunkami technicznymi znak....., których kopia stanowi  
załącznik 2 do niniejszego Oświadczenia

**§ 2**

Inwestor oświadcza, że wykona przebudowę infrastruktury telekomunikacyjnej, własnym staraniem i  
na własny koszt, pod nadzorem służb technicznych OPL. Inwestor może korzystać z pomocy osób  
trzecich – Wykonawcy.

**§ 3**

Koordynatorem w zakresie realizacji obowiązków Inwestor wyznacza  
.....tel.....

**§ 4**

Inwestor przyjmuje do wiadomości, że zmiany w przebudowanej infrastrukturze nie stanowią jej  
ulepszenia w rozumieniu przepisów Kodeksu Cywilnego oraz do Ustawy o podatku dochodowym  
od osób prawnych, a wynikają jedynie z aktualnie obowiązujących wymogów technologicznych.

**§ 5**

1. Za szkody powstałe w sieci telekomunikacyjnej OPL na skutek prowadzonych prac związanych z przebudową infrastruktury telekomunikacyjnej na zasadach ogólnych odpowiada Inwestor.
2. Za działania lub zaniechania Wykonawcy Inwestor ponosi odpowiedzialność jak za własne działania i zaniechania.

#### § 6

Podstawą rozpoczęcia przez Inwestora robót związanych z przebudową infrastruktury telekomunikacyjnej OPL będzie protokolarne przekazanie placu budowy dokonane przy udziale Inwestora, Wykonawcy i OPL

#### § 7

1. Inwestor po zakończeniu robót zwróci OPL przebudowaną infrastrukturę telekomunikacyjną.
2. Inwestor najpóźniej w dniu odbioru infrastruktury przekaże OPL także dokumentację powykonawczą wraz z inwentaryzacją geodezyjną a także kopią pozwolenia na budowę.
3. Z czynności przekazania sporządzony zostanie protokół odbioru technicznego,
4. Protokół odbioru technicznego winien być podpisany, przy udziale zainteresowanych stron: Inwestora, Wykonawcy i OPL.

#### § 8

1. Niniejsze oświadczenie nie rodzi żadnych zobowiązań finansowych dla OPL
2. Inwestor zrzeka się w związku z wykonanymi robotami wszelkich roszczeń finansowych wobec OPL

#### § 9

1. W sprawach nieuregulowanych mają zastosowanie przepisy Kodeksu Cywilnego.
2. Oświadczenie sporządzono w trzech jednobrzmiących egzemplarzach, dla:
  - Inwestora - 1 egz.
  - OPL – 2 egz.

#### § 10

1. Integralną część niniejszego oświadczenia stanowią następujące załączniki:
  - Dokumenty formalno -prawne Inwestora
  - Warunki techniczne;

Inwestor

.....



## Dodatkowe wymagania Orange Polska S.A.

1. Przebudowywaną sieć należy projektować na terenie do którego inwestor ma prawo dysponowania nieruchomością. W przypadku, gdy nie będzie takiej możliwości i sieć zostanie zaprojektowana na gruntach osób trzecich, Inwestor zobowiązany jest zapewnić zgodę właściciela działki na lokalizację infrastruktury telekomunikacyjnej oraz dostęp do infrastruktury w celu jej konserwacji i utrzymania na rzecz OPL. Zobowiązany jest również do pokrycia kosztów tych zgód oraz zapewnienia dostępu do przebudowanych urządzeń. W przeciwnym razie wszelkie roszczenia osób fizycznych i prawnych z tytułu posadowienia sieci na gruntach osób trzecich będą obciążały Inwestora;
2. W przypadku zmiany rzędnych terenu należy uwzględnić regulację poziomu istniejącej infrastruktury telekomunikacyjnej doziemnej z zachowaniem normatywnego przykrycia, w stosunku do projektowanej niwelety. W przypadku zmian rzędnych terenu należy uwzględnić regulację poziomu istniejącej infrastruktury telekomunikacyjnej napowietrznej, z zachowaniem normatywnej wysokości w stosunku do projektowanej niwelety; *(odpowiednio wybrać)* -
3. Opracowany projekt powinien zawierać szczegółowe dane, dotyczące zakresu sieci telekomunikacyjnej planowanej do wybudowania w pasie drogowym: nr projektu lub jego tytuł, obmiar sieci oraz wyszczególnienie ilości i rodzaju urządzeń kubaturowych znajdujących się w pasie drogowym, przekazywane do właścicieli i zarządców dróg w celu otrzymania Decyzji na zajęcie pasa drogowego;  
Dokumentacja projektowa powinna zostać sporządzona i sprawdzona przez osoby posiadające odpowiednie uprawnienia do projektowania infrastruktury telekomunikacyjnej, zgodnie z wymaganiami ustawy z dnia 7 lipca 1994r. Prawo Budowlane (Dz.U. 1994, nr 89, poz.414 z późn. zmianami) , a także zawierać oświadczenie, o którym mowa art. 20 ust. 4 ustawy Prawo Budowlane;
4. Na etapie opracowywania projektu wykonawczego w przypadku stwierdzenia, w trakcie wizji lokalnej, występowania w kanalizacji telekomunikacyjnej kabli należących do innych operatorów należy wystąpić do poszczególnych firm o wydanie technicznych warunków przebudowy kabli będących ich własnością. Uzyskane dokumenty formalne należy dołączyć do projektu, a narzucone rozwiązania techniczne uwzględnić w opracowanej dokumentacji;
5. Inwestor zobowiązany jest przed rozpoczęciem prac, których dotyczą niniejsze Warunki Techniczne pisemnie wystąpić z 14. dniowym (DR) wyprzedzeniem o formalne przekazanie placu budowy (spisanie protokołu przekazania placu budowy). OPL wskaże upoważnionego przedstawiciela w celu sprawowania odpłatnego nadzoru nad prowadzonymi robotami i ochroną infrastruktury teletechnicznej oraz dokonania odpłatnego odbioru końcowego. Warunkiem podpisania protokołu odbioru robót przez przedstawiciela OPL jest między innymi przekazanie do OPL jednego egzemplarza aktualnej dokumentacji powykonawczej. Szczegóły dotyczące prowadzenia nadzorów i odbiorów końcowych oraz cennik tych usług można znaleźć na [www.orange.pl/wniosekondzior](http://www.orange.pl/wniosekondzior). Wykonywanie prac na sieci OPL bez zgłoszenia jest naruszeniem własności OPL i będzie zgłaszane organom ścigania !
6. Zgłoszenie zamiaru prowadzenia prac powinno zawierać m.in.:
  - informacje o wykonawcy robót – imię i nazwisko oraz numeru telefonu do kierownika robót
  - certyfikat jakości z serii ISO 9000 lub inny równoważny dokument wydany przez podmiot uprawniony do kontroli jakości w zakresie robót budowlanych- jeśli wykonawca posiada;
  - uprawnienia kierownika budowy oraz aktualny wpis do Izby Inżynierów,
  - harmonogram robót oraz miejsce prowadzenia prac,
  - jeden komplet dokumentacji projektowej (wraz z kopią zatwierdzenia projektu przez OPL oraz kopią pozwolenia na budowę),
  - inne dokumenty określone na etapie projektowania.

W odpowiedzi na złożony wniosek/zamiar rozpoczęcia robót/ przedstawiciel Inwestora (wykonawcy) otrzymuje od komórki OPL, do której kierowany był wniosek, numer zgłoszenia, pod którym wniosek został zarejestrowany.

Opłaty za świadczony nadzór, nalicza się od chwili przybycia na plac budowy przedstawiciela OPL zgodnie z przekazanym zawiadomieniem Inwestora do chwili zakończenia robót wymagających nadzoru. Opłaty naliczane są za cały okres pobytu przedstawiciela OPL. Potwierdzeniem sprawowania nadzoru jest Protokół Odbioru Końcowego/Nadzoru Właścicielskiego. Przedmiotowy dokument podpisują przedstawiciele OPL i Inwestora. W przypadku odmowy podpisania przez przedstawiciela Inwestora Protokołu Odbioru Końcowego/Nadzoru Właścicielskiego OPL zastrzega sobie prawo jednostronnego podpisania dokumentu. Przedstawiciel OPL wskazuje w Protokole Odbioru Końcowego/Nadzoru

Właścicielskiego przyczynę odmowy podpisania dokumentu przez przedstawiciela Inwestora. Protokół Odbioru Końcowego/Nadzoru Właścicielskiego jest podstawą naliczenia opłat za sprawowanie odpłatnego nadzoru.

7. Dla robót realizowanych na infrastrukturze telekomunikacyjnej stanowiącej własność OPL należy spełnić wymóg znakowania miejsca prowadzenia prac tablicą informacyjną **zawierającą: dane Inwestora i kontakt, nazwę firmy realizującej przebudowę i kontakt do tej firmy oraz numer zgłoszenia nadany przez OPL.**

a. tablica informacyjna przekazywana jest przez przedstawiciela OPL:

- przedstawicielowi inwestora (wykonawcy) na etapie przekazania placu budowy lub
- przedstawicielowi inwestora (wykonawcy) na etapie rozpoczęcia świadczenia nadzoru nad realizowanymi robotami, dla przypadku, gdy realizowane prace nie wymagają przekazania placu budowy;

b. przedstawiciel inwestora zgłasza zamiar prowadzenia prac wysyłając wniosek o nadzór na wskazany w punkcie 9 wydanych Warunków Technicznych adres właściwej komórki uzupełniając przekazywany zakres informacji o dane dotyczące:

- miejsca prowadzenia prac,
- terminu rozpoczęcia i zakończenia prac,
- nazwiska i numeru telefonu do kierownika robót,

c. w odpowiedzi na złożony wniosek/zamiar rozpoczęcia robót/ przedstawiciel Inwestora (wykonawcy) otrzymuje od komórki OPL, do której kierowany był wniosek numer zgłoszenia, pod którym wniosek został zarejestrowany,

d. wykonawca robót uzupełnia tablicę informacyjną (zgodnie z poniższym standardem tj.: dane uzupełniane dużymi literami, w sposób trwały, pisakiem koloru czarnego, ścieralnym) wprowadzając następujące dane

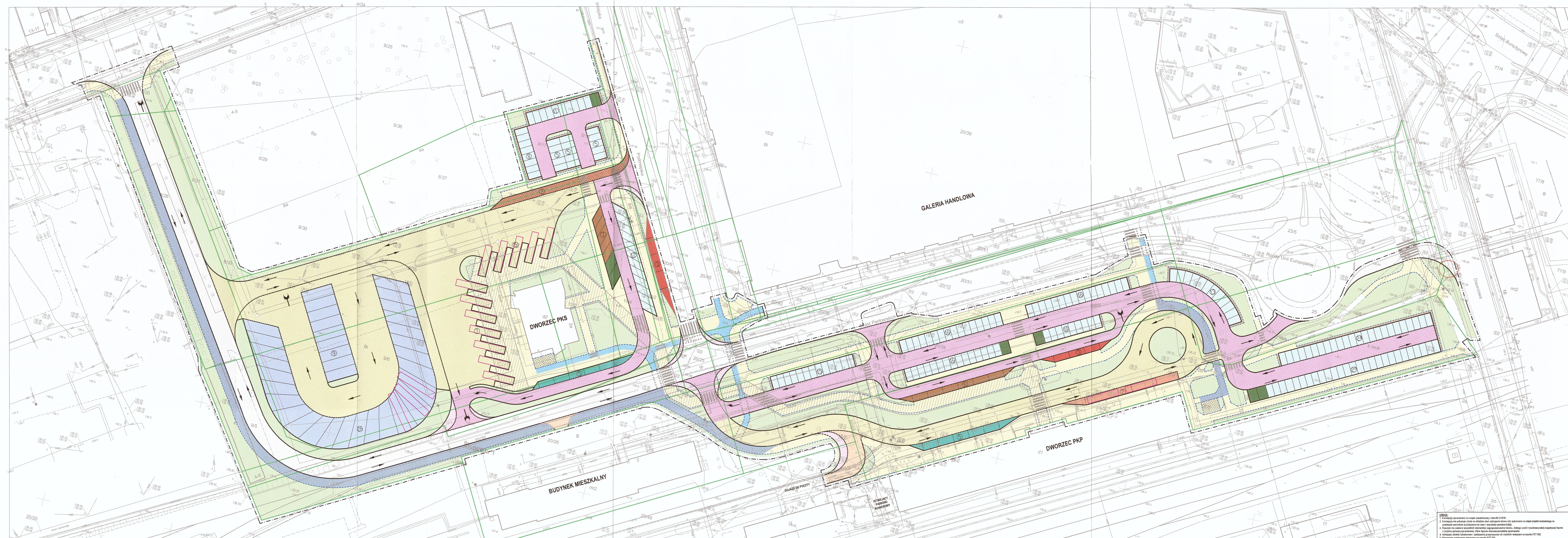
- nazwę firmy - wykonawcę, lub podwykonawcę prac,
- imię nazwisko kierownika robót,
- numer telefonu komórkowego do kierownika robót,
- numer zgłoszenia, pod którym wniosek został zarejestrowany,

e. wykonawca uzupełnia zapisy na tablicy informacyjnej i umieszcza ją w widocznym miejscu np.: na zastawach ochronnych lub za przednią szybą od strony kierowcy w samochodzie wykonawcy znajdującym się na miejscu/w pobliżu wykonywanych prac,

f. po zakończeniu prac oraz usunięciu wprowadzonych zapisów, tablica informacyjna podlega zwrotowi do OPL. Sposób zwrotu tablicy informacyjnej należy uzgodnić z przedstawicielem OPL w momencie przekazania tablicy.

8. Wszystkie prace związane z infrastrukturą telekomunikacyjną należy wykonywać zgodnie z obowiązującymi przepisami techniczno-budowlanymi oraz zatwierdzonym i uzgodnionym z OPL projektem, pod ścisłym nadzorem przedstawicieli służb technicznych OPL;
9. W związku z tym, że zajętość kanalizacji teletechnicznej może ulec zmianie w okresie od dnia wydania niniejszych warunków do czasu rozpoczęcia przebudowy infrastruktury OPL, Inwestor jest zobowiązany do przebudowy wszystkich kabli znajdujących się w kanalizacji teletechnicznej objętej niniejszymi warunkami technicznymi wg stanu z dnia przekazania Inwestorowi placu budowy;
10. Przełożenie doziemnych lub/oraz napowietrznych urządzeń telekomunikacyjnych zaprojektować zgodnie z normą ZN-96/TPSA-027 i powiązanymi z nią normami zakładowymi lub ich zaktualizowanymi odpowiednikami możliwie bez przerw w łączności – kable miedziane zrównoleglic na obszarze występowania kolizji, zaś w przypadku kabli światłowodowych – maksymalnie zminimalizować przerwy w łączności.





**LEGENDA:**

- ZAKRES OPRACOWANIA
- GRANICE DZIAŁEK
- PROJEKTOWANA JEZDZINIA PUBLICZNA (planowana)
- PROJEKTOWANE POSZERZENIA JEZDNI (OPASKI) (koszta kamienne)
- PROJEKTOWANE JEZDZINIE I PLACE MANEWOWE - ograniczenie dostępu (koszta betonowe)
- PROJEKTOWANE JEZDZINIE I PLACE MANEWOWE - ogólnodostępne (koszta betonowe)
- PROJEKTOWANE PARKINGI OGÓLNODOSTĘPNE (koszta betonowe)
- PROJEKTOWANE PARKINGI OGÓLNODOSTĘPNE (ograniczona długość postój) (koszta betonowe)
- PROJEKTOWANE PARKINGI OGÓLNODOSTĘPNE (KlasA/B/C) (koszta betonowe)
- PROJEKTOWANE PARKINGI TAXI (koszta betonowe)
- PROJEKTOWANE PARKINGI DLA OSÓB NIEPEŁNOSPRAWNYCH (koszta betonowe)
- PROJEKTOWANE PARKINGI DLA AUTOBUSÓW (koszta betonowe)
- PROJEKTOWANA ZATOKA AUTOBUSOWA - MKK (koszta betonowe)
- PROJEKTOWANA ZATOKA AUTOBUSOWA DO WYSADANIA - PKK (koszta betonowe)
- PROJEKTOWANY CHODNIK - z dopuszczeniem ruchu rowernowego (koszta betonowe)
- PROJEKTOWANY CIĄG PIESZO-ROWEROWY (koszta betonowe)
- PROJEKTOWANA ŚCIEŻKA ROWEROWA (koszta betonowe)
- PROJEKTOWANY PARKING ROWEROWY (Bike&Ride) (koszta betonowe)
- PROJEKTOWANE ZIĄZDY (koszta betonowe)
- PROJEKTOWANE ZAKŁADKI (koszta betonowe)
- PROJEKTOWANE ZAKŁADKI (koszta betonowe)
- PROJEKTOWANE TERENY ZIELONE
- KIERUNKI RUCHU

*rozróżniono kolorem*

**ARCUS - CONSULT  
ZIELONA GÓRA Sp. z o.o.  
2017-02-02  
WPŁYNĘŁO**

Grange Polska S.  
Dostarczanie i Serwis  
Wydział Ewidencji i Zarządzania  
o Infrastrukturze 2-Włr.  
ul. Pułkownika 2, 50-155

Lucyna Rymaszewska  
Wydział Ewidencji i Zarządzania  
Darmy i Ochrony Kultury Wrocław

Investor:  
**Miasto Kalisz - Miejski Zarząd Dróg i Komunikacji**  
62-800 Kalisz, ul. Złota 43

Investycja:  
**Budowa zintegrowanego węzła przesiadkowego realizowanego w ramach zadania inwestycyjnego "Rozwój systemu komunikacji publicznej Aglomeracji Kalisko-Ostrowskiej - Kalisz"**

Adres inwestycji:  
Kalisz, obszar ulic Wrocławskiej - Podmiejskiej - Miast Partnerskich - Rondo Unii Europejskiej - Dworcowa

działki nr. 1, 8/6, 8/7, 8/16, 8/17, 8/20, 8/21, 8/26, 8/28, 8/31, 8/33, 8/34, 8/35, 9/5, 9/6, 10/2, 10/3, 10/4, 12, 20/7, 20/8, 20/9, 20/11, 20/12, 20/25, 20/26, 20/30, 20/31, 20/34, 20/39, 20/40, 20/44, 20/45, 20/46, 23/5, 25, 26, 83 obręb Zagorzynek

Stadium dokumentacji:  
**Koncepcja**

Oznakowanie planu:  
**Rys. PZT 001 KONCEPCJA ZAGOSPODAROWANIA TERENU**  
Skala: 1:500    Wersja opracowania: R0    Data: grudzień 2016r.    Nr projektu: 1407 89

**Załącznik nr 26 do PFU - Budowa Zintegrowanego Węzła Przesiadkowego w Kaliszu**  
Jednostka projektowa:

**ARCUS**  
Consult Zielona Góra Sp. z o.o.  
ul. Konopnicka 8, 65-027 Zielona Góra  
Tel. fax: 65 200 33 49  
e-mail: office@arcus-gp.pl, www.arcus-gp.pl